

# CONSTRUCTION & BÂTIMENT

PROJETS ET CHANTIERS  
DES PROFESSIONNELS DU BÂTIMENT

Le bois, matériau clé  
du bâti de demain

L'énergie se consomme  
sur place

La RTS change de campus

L'Hôtel des Postes,  
une icône lausannoise  
se réinvente

Les casernes, trois  
infrastructures  
au service du collectif

UNE ÉDITION

**ESPACES**

CONTEMPORAINS

ESPACESCONTEMPORAINS.CH

CHF 8.-



Longtemps appréhendées comme des ouvrages strictement utilitaires, les casernes de pompiers et de militaires connaissent aujourd'hui une profonde mutation. Les programmes hautement techniques, soumis à des exigences fonctionnelles, sécuritaires et opérationnelles extrêmes, évoluent vers un pragmatisme pertinent, avec une attention portée au dialogue avec le territoire et à leur rôle d'infrastructures publiques. Mutualisation des usages, rationalisation des surfaces, cohabitation entre services civils et forces militaires : ces équipements absorbent une complexité croissante, tout en affirmant une volonté d'ouverture, tant fonctionnelle que contextuelle. Avec une conjoncture marquée par la pression foncière, l'architecture joue un rôle clé : ancrer dans le territoire des programmes exigeants, tout en optimisant les moyens, les usages et les surfaces, et offrir des lieux de travail dignes à des femmes et des hommes engagés au service de la collectivité. Trois projets témoignent de ce développement.

Marielle Savoyat

# CASERNES CONTEMPORAINES : MUTUALISER ET OUVRIR





## INTÉGRER

À Vandœuvres, un nouvel équipement regroupe désormais sur le même site une caserne de pompiers, un centre de voirie, une déchetterie et un logement. Implanté en zone agricole, le projet s'inscrit dans un contexte contraint par les réglementations et le patrimoine bâti existant, au cœur de la campagne genevoise. L'enjeu n'était pas seulement programmatique, mais territorial : comment implanter un équipement public technique et fonctionnel, sans rompre l'harmonie d'un paysage rural de toute beauté ?

La réponse repose sur une lecture attentive de l'existant. La ferme de 1883, partiellement conservée et rénovée, devient un point d'ancrage. Elle accueille aujourd'hui un logement familial indépendant ainsi que les locaux du personnel de la voirie. L'habitation est prolongée par une extension contemporaine, revêtue d'un bardage rythmé de bois peint. En face, un nouveau bâtiment affirme sa vocation d'infrastructure : une grande halle en bois préfabriquée, regroupant les fonctions de la voirie de Vandœuvres et de la caserne des pompiers intercommunale. Le gabarit compose un ensemble fonctionnel, lisible, où chaque entité trouve sa place sans hiérarchie notable. Les aménagements

extérieurs, incluant une déchetterie, sont simples et pragmatiques. La caserne s'élève sur deux niveaux ; un sous-sol permet d'augmenter les surfaces utiles. Au rez-de-chaussée, les deux halles de véhicules profitent d'un généreux apport de lumière naturelle grâce à des portes en polycarbonate translucide. À l'étage, une mezzanine accueille les espaces d'administration, de repos et de formation. Ces derniers s'ouvrent sur le paysage agricole, offrant aux pompiers volontaires un cadre convivial, presque domestique, en contraste assumé avec le langage technique des espaces inférieurs. La structure en bois massif dialogue avec des murs intérieurs en blocs de terre compressée (Terrabloc), ce qui crée une atmosphère chaleureuse et apaisante. La technique, omniprésente, a été dissimulée autant que possible, ce qui participe à la qualité du lieu de travail.

Entièrement réalisé en bois, à l'exception du socle enterré en béton, le projet s'inscrit dans une démarche environnementale engagée : isolants biosourcés, ventilation double flux, attention portée au bilan carbone et à la qualité de l'air intérieur. Ici, l'architecture reste humble, au service d'une infrastructure technique, durable et profondément ancrée dans le territoire.

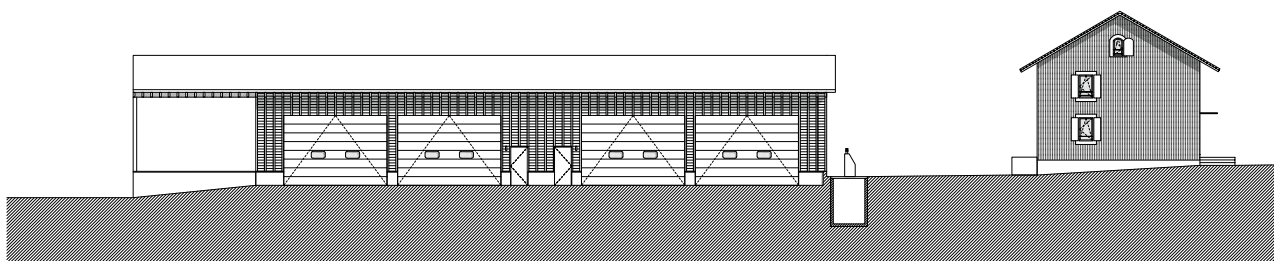
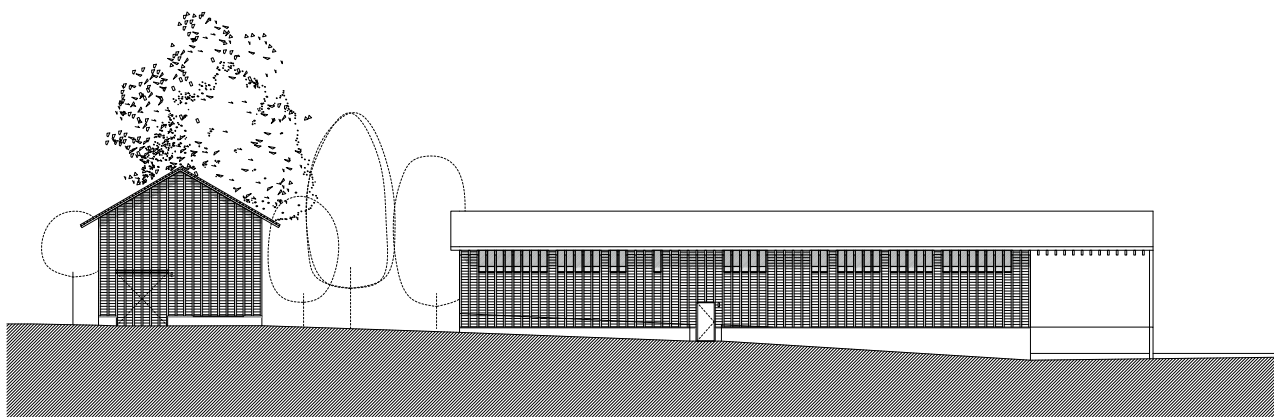
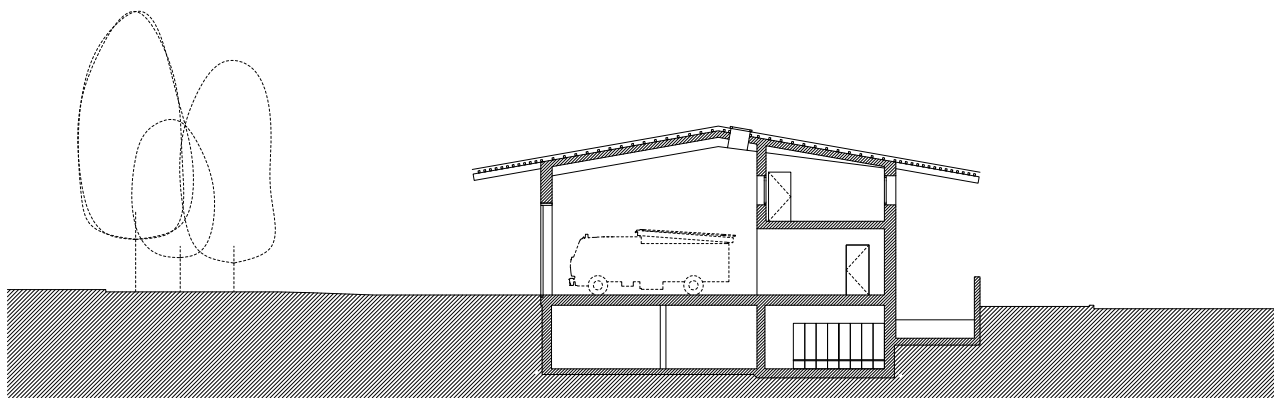




© Vincent Jendly



© Vincent Jendly



### **COMTE, BERTHELOT ET NETO ARCHITECTES**

Comte, Berthelot et Neto architectes succède au bureau de François Maurice. Il est dirigé depuis 2015 par quatre associés, Jean-Marc Comte, l'un des fondateurs, Mathilde Berthelot, Oscar Neto et Anna Neto. Basé à Genève, avec une dizaine de collaborateurs, le bureau se distingue par la réalisation de programmes majoritairement publics, une attention particulière au contexte, au patrimoine (y compris du XX<sup>e</sup> siècle) et aux enjeux environnementaux, avec une approche mesurée et durable.

En collaboration avec 2dlc architectes partenaires (direction des travaux).



## CONNECTER

À Yverdon-les-Bains, l'extension de la caserne des Rives est issue d'un concours qui englobait également la réalisation du collège des Rives. Le projet lauréat de PONT12 a proposé de dissocier les deux programmes en deux volumes, ce qui a permis une clarification des espaces publics et des usages. Le projet marque une étape dans le développement de la ville vers le bord du lac et le réaménagement du secteur. Le complexe comprenant la première caserne (1995), le nouveau volume livré en 2021 et le bâtiment scolaire joue clairement un rôle urbanistique. Par l'implantation parallèle des volumes et la création de deux percées - la cour dédiée exclusivement aux pompiers et la rue longeant le collège et la caserne contemporaine -, il structure des séquences spatiales ouvertes liant la ville au lac.

Le programme de l'extension comprend l'agrandissement du Service de défense contre l'incendie et de secours (SDIS) régional du Nord vaudois et des ateliers dédiés à la police du Nord vaudois. Il répond à des enjeux complexes : répondre à des usages techniques exigeants, organiser des flux opérationnels efficaces et opérer une insertion urbaine harmonieuse dans un quartier en plein développement.

Pensé comme un « outil de travail », le langage architectural de l'extension reste brut et exprime sobriété et rationalité. Le volume simple est enveloppé d'une résille légère d'aluminium perforé et plissé, qui fait résonance avec le bâtiment existant, le contexte environnant et son passé industriel, tout en affirmant un caractère contemporain d'infrastructure publique. La structure mixte acier-béton ainsi que les installations techniques sont majoritairement laissées visibles, l'emphase étant placée sur la fonctionnalité des lieux et l'efficacité des flux pour optimiser les situations d'urgence.

Par sa clarté programmatique et son expression rationnelle, l'extension de la caserne des Rives dépasse la seule réponse fonctionnelle à un besoin opérationnel. Elle affirme le rôle structurant que peuvent jouer les équipements dans le développement de la ville. À l'écart de toute recherche de plasticité, le projet privilégie une architecture mesurée, fondée sur la justesse des réponses urbanistiques et constructives. En s'inscrivant avec précision dans l'évolution du secteur, il contribue à la création de nouveaux espaces publics, laissant volontairement l'architecture s'effacer au profit des usages et des continuités urbaines.



© Vincent Jendly



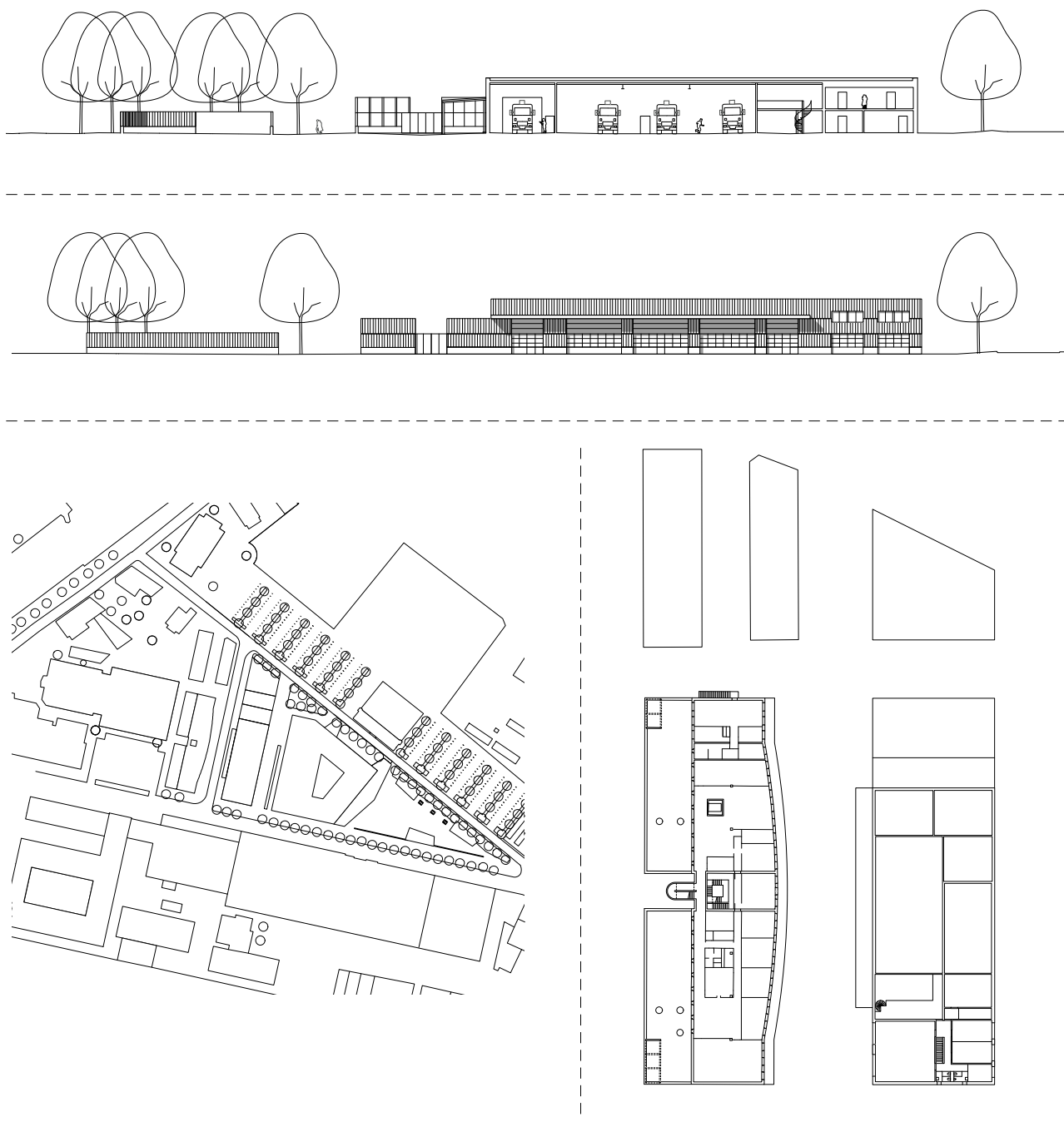
© Vincent Jendly



© Vincent Jendly



© Vincent Jendly



### **PONT12 ARCHITECTES**

Fondé en 1996 par François Jolliet, Antoine Hahne et Guy Nicollier, PONT12 s'impose comme un bureau local emblématique. Il cultive une pratique du concours et une expertise dans les projets de grande envergure. Aujourd'hui, la direction est assurée par Antoine Hahne, Guy Nicollier, Cyril Michod et Frédéric Brigger. Le bureau est installé depuis 2015 à Chavannes-près-Renens, au cœur du patrimoine, dans une ancienne usine de chocolats ; sa salle Perrier sert régulièrement d'écrin à des événements culturels ou associatifs, scellant son engagement pour une société durable.



## RASSEMBLER

À Epeisses, entre Avully et Chancy, le centre d'instruction des troupes de sauvetage (CITS) a vu le jour en 2023. Il s'inscrit dans la nouvelle planification des infrastructures militaires du canton de Genève et constitue le dernier des trois sites remplaçant la caserne des Vernets. Il répond à plusieurs enjeux : fournir un lieu de formation performant et mutualiser des infrastructures entre militaires, pompiers, protection civile et police, tout en accueillant des entraînements internationaux. Il s'implante dans un paysage de champs et de forêts, s'éloignant de l'image de l'ancienne caserne urbaine pour incarner une architecture ouverte, mutualisée et tournée vers son environnement.

Le bâtiment s'inscrit sur et autour d'un abri de la protection civile existant, semi-enterré, conservé et prolongé. Un socle minéral en béton mêlant ancien et nouveau soutient un volume en « L » de trois niveaux, qui cadre la place d'appel, cœur du projet. La structure mixte bois-béton a permis une construction rapide et rationnelle, tout en favorisant l'intégration paysagère. Les façades sont rythmées par des lames de bois filant sur toute la hauteur du bâtiment. Leurs orientations différenciées et la couleur gris métallisé animent les façades. L'expression de cette dualité architecturale ancrage/légèreté résonne avec les doubles

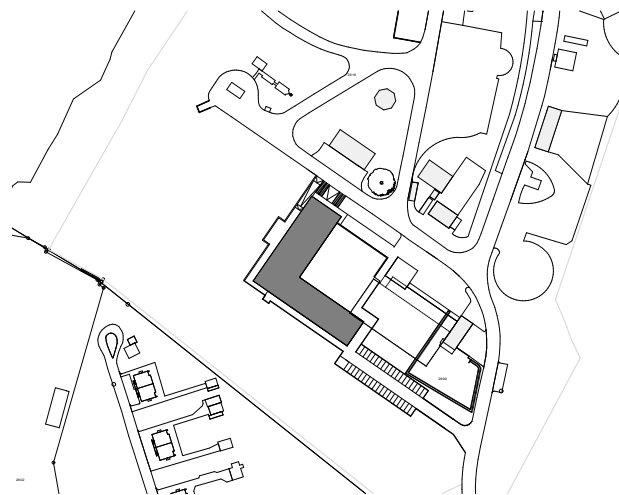
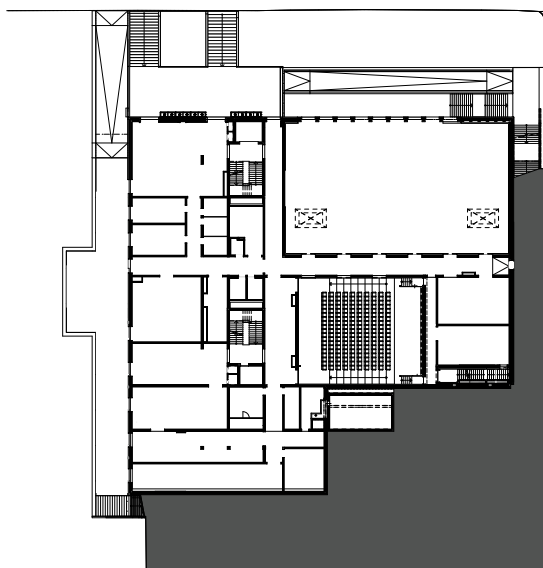
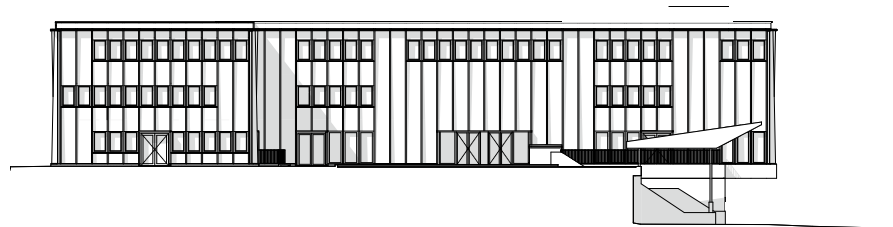
qualités humaines caractérisant le sauvetage : force et souplesse d'adaptation.

À l'intérieur, les aménagements adoptent un langage sobre et fonctionnel. L'architecture s'efface au profit de la rationalité : sols en résine, murs bruts ou peints, plafonds techniques, parfois camouflés par des panneaux radiants. Cette austérité maîtrisée contraste ponctuellement avec des espaces singuliers : la salle multi-usage et l'auditoire, dont l'atmosphère plus soignée et chaleureuse est matérialisée par une attention particulière aux matériaux et à l'acoustique. Une fresque monumentale, La cavalcade des amazones de Jacek Stryjenski, a pu être conservée et déplacée depuis l'ancienne caserne des Vernets : un geste patrimonial, qui relie l'histoire du projet au présent.

Par sa compacité, la clarté de son organisation et la mutualisation de ses espaces, le centre va au-delà de la simple caserne : il s'agit d'une véritable infrastructure collective. Il rassemble, optimise l'utilisation des surfaces et des moyens, et absorbe la complexité des usages et des contraintes. À l'image de la collaboration étroite entre le Canton et la Confédération, qui a dirigé sa réalisation, le projet fait du partage et de la coopération les fondements mêmes de sa composition bâtie.







### **BRODBECK ROULET ARCHITECTES**

Brodbeck Roulet architectes est un bureau genevois emblématique, issu de l'alliance de Rino Brodbeck et Jacques Roulet, figures de l'architecture locale depuis 1978. Il s'est construit autour d'une culture du projet rigoureuse, marquée par la maîtrise constructive et la réalisation de programmes complexes. Repris en 2017 par une nouvelle direction, le bureau prolonge cet héritage en cultivant une pratique collective et interdisciplinaire, mêlant usages, rationalité et sensibilité contextuelle.

