

# Anerkennung PONT12 architectes

## Laudatio von Claire Beermann

Von außen betrachtet fügt sich das Einfamilienhaus im Winzerdorf Bougy-Villars – ein Familienerbstück, das heute von zwei Erwachsenen und zwei Kindern bewohnt wird – geradezu bescheiden in die Umgebung ein. Erst auf den zweiten Blick zeigt sich seine Eleganz, herbeigeführt durch eine behutsame und zugleich effektive Renovierung. Die Architekten veränderten die Nordfassade etwa mit zwei kleineren, die strenge Ordnung aufbrechenden Fenstern zu Seiten der Eingangstür sowie großen Dachgauben, die das Dachgeschoss auf beiden Seiten mit Licht fluten. Das Helle, Einladende der Fassade setzt sich im Inneren ebenso fort wie das Blassgrün der Fensterläden, das in den Fliesen in der Küche und in einem der Badezimmer zitiert wird. Das Reihenhaus ist strukturell kompakt (was unter anderem zu seiner hohen Energieeffizienz beiträgt), auch optisch erscheint es von außen zunächst eher klein. Umso mehr überrascht dann seine Weitläufigkeit im Inneren, die durch die geschickte Umstrukturierung der Grundrisse erreicht wurde – etwa das Versetzen der Treppe und die durchgehenden Zimmer im Dachgeschoss.

Im Erdgeschoss strömt durch bodentiefe Südfenster Wärme in den Wohn- und Essbereich, von der vergrößerten Terrasse mit angeschlossenem Spielbereich und Gemüsegarten geht der Blick auf das Becken des Genfer Sees. Auf der Nordseite schaut man nicht nur vom Bad und von den Zimmern im Ober- und Dachgeschoss, sondern auch von den Treppe auf den gegenüberliegenden Weinberg.

Es muss nicht immer die freistehende, luxuriöse Villa sein. Mit den richtigen Ideen kann das auch in einem einfachen Reihenhaus gelingen: ein Heim zu schaffen, das Großzügigkeit ausstrahlt und Rückzug ermöglicht – ohne einen Neubau, ohne der Nachbarschaft einen Fremdkörper aufzudrängen. Dieses Einfamilienhaus ist dafür ein glänzendes Beispiel und soll deshalb hier besonders hervorgehoben werden.

# Wohnen in den Weinbergen





## Ein schlichtes Reihenhaus im idyllischen Winzerdorf Bougy-Villars oberhalb des Genfersees erfährt eine Verwandlung. Eingebettet zwischen seine Nachbarn beherbergt das Familienerbstück heute eine fünfköpfige Familie.

Bougy-Villars liegt im Herzen der Waadtländer Côte und bietet eine herrliche Aussicht auf das Genferseebecken und die Alpenkette mit dem Mont Blanc. Bis Mitte des 20. Jahrhunderts war das Dorf vorwiegend landwirtschaftlich geprägt und auch heute noch wird an der gesamten Côte Weinbau betrieben. Die Lage des Dorfes ist zudem als Wohnort sehr beliebt.

Umgeben von Weinbergen stehen drei Häuser Wand an Wand am Hang. PONT12 architectes sind bekannt für ihren Anspruch, durch Zuhören und Beraten zunächst den Kontext und die Umgebung zu verstehen, um dann gemeinsam mit den Bauherren neue Orte im Ganzen oder punktuell zu schaffen. Für das geerbte Wohnhaus schlagen die Architekten die leisen Töne an, denn erst auf den zweiten Blick werden die Eingriffe sichtbar. Bei der Sanierung wurden die ursprünglichen Grundrisse und tragenden Elemente beibehalten, die Fassadenöffnungen dezent verändert und durch die Verlegung der Treppe die Grundrisse der Geschosse neu strukturiert. Im Erdgeschoss verschmelzen Wohnzimmer und Küche zu einem großzügigen Wohnraum nach Süden. Im

Norden bilden Erschließungsbereiche wie Eingang, Sanitärbereich und Abstellraum eine Schwelle zur Dorfstraße. Im Obergeschoss profitieren die Schlafräume von der Aussicht und der Ruhe nach Süden. Das Dachgeschoss wird zu Kinderzimmern. Eine mittig platzierte Stütze und eine neu positionierte Treppe ermöglichen die Neugestaltung aller Räume. Die fehlende Unterkellerung wird durch Schreinereinbauten kompensiert, die in jedem Raum des Hauses Stauraum schaffen. Im Sinne der Nachhaltigkeit wurde auf eine effiziente Dämmung aller Außenflächen der Gebäudehülle sowie der Bodenplatte gesetzt. Die Fassaden sind zusätzlich mit einem Dämmputz versehen. Mit Wärmerückgewinnung für Warmwasser, einer Sole-Wasser-Wärmepumpe und Photovoltaik erreicht das Haus eine gute Energieeffizienz. Die Bewohner lüften wie früher manuell. Im Außenbereich wird das Haus durch eine Südterrasse und einen Kinderspielplatz erweitert. Ein Gemüsegarten knüpft an die landwirtschaftliche Vergangenheit an. Unbezahlbar bleibt der gerahmte Blick auf die Weinberge und das gesamte Genferseebecken.



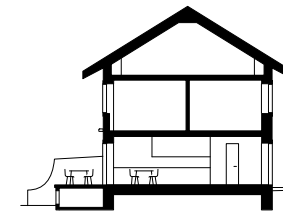
*Die räumlichen Qualitäten der Intervention des Reihenhauses sind von außen erst auf den zweiten Blick erkennbar.*



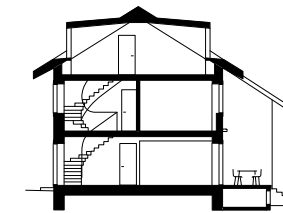




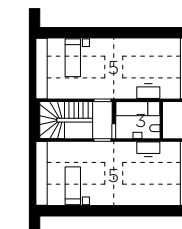
*Lediglich die neuen Gauben lassen von außen den sensiblen Umbau des Reihenhauses erkennen.*



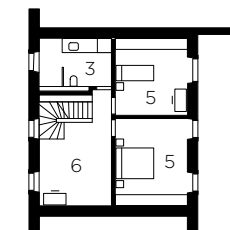
Querschnitt West



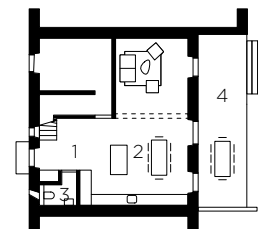
Querschnitt Ost



Grundriss Dachgeschoss



Grundriss Obergeschoss



Grundriss Erdgeschoss



Maßstab  
M 1:400

- 1 Eingang
- 2 Kochen, Essen, Wohnen
- 3 Bad
- 4 Terrasse
- 5 Schlafen
- 6 Aufenthalt

**Material/Hersteller:** Beleuchtung: Ambient 40, Muuto; Dioscuri, Artemide | Küche, Bad und Armaturen: Talis M54, Hansgrohe | Meta, Dornbracht/Twinline, Joulia | Dach, Außenwand und Fassade: BX Biberschwanziegel, Gasser Ceramic; Fixit 222, Hasit | Fenster, Türen, Tore und Beschläge: Schreinerei Menuiserie Mayland Sàrl | Bodenbeläge, Designböden und Innenwandgestaltung: trendpack, Bauwerk Parkett | Gebäudetechnik, Heizen und Lüften: Wärmepumpe und Boiler, Vaillant | Treppen und Lifte: Axial création SA

**Beteiligte Unternehmen:** de Siebenthal charpente SA, Puidoux, [www.desieb-charpente.ch](http://www.desieb-charpente.ch) | Menuiserie Mayland SARL, Sainte-Croix, [www.mayland.ch](http://www.mayland.ch) | Axial création SA, Forel (Lavaux), [www.axialcreation.ch](http://www.axialcreation.ch) | GNB Sàrl, Genève, [www.gnb-sarl.ch](http://www.gnb-sarl.ch) | Hauswirth SA, Bursins, [www.hauswirthsa.ch](http://www.hauswirthsa.ch) | Rossier Toiture SA, Echallens, [www.rossier-toiture.ch](http://www.rossier-toiture.ch) | Schenker Storen, Schönenwerd, [www.storen.ch/fr](http://www.storen.ch/fr) | Entrée en Matière Dedominici Sàrl, Chailly, [www.entree-en-matiere.ch](http://www.entree-en-matiere.ch) | Badoud Électricité et Télécom, Pully, [www.badoudelectricite.ch](http://www.badoudelectricite.ch) | Brauchli SA, Forel, [www.brauchli-sa.ch](http://www.brauchli-sa.ch) | Jordan Moquette SA, Vevey, [www.jordanmoquette.ch](http://www.jordanmoquette.ch)

„Auf verantwortungsvolle und professionelle Weise zur Qualität der gebauten Umwelt beizutragen, ist unser täglicher Antrieb.“



Christiane von Roten,  
Guy Nicollier, Cyril Michod,  
Antoine Hahne  
PONT12 architectes  
[www.pont12.ch](http://www.pont12.ch)

Anzahl der Bewohner:

5

Wohnfläche (m<sup>2</sup>):

189

Grundstücksgröße (m<sup>2</sup>):

342

Standort: Bougy-Villars (CH)

Bauweise: Massivbauweise

Energiestandard: Wärmebedarf für die Heizung: 34 kWh/m<sup>2</sup>a  
Wärmebedarf für Warmwasser: 10 kWh/m<sup>2</sup>a

Fertigstellung: 07/2021

Architekturfotografie:  
Simon Pracchinetti, Lausanne,  
[www.ized.ch](http://www.ized.ch)

Lageplan

